

湖南省高等教育自学考试

课程考试大纲

键盘与和声

(课程代码: 00725)

湖南省教育考试院组编
2016 年 12 月

高等教育自学考试课程考试大纲

课程名称: 键盘与和声

课程代码: 00725

第一部分 课程性质与目标

一、课程性质与特点

键盘与和声是高等教育自学考试音乐教育（本科）专业的选考课程，是将键盘与和声理论相结合，将和声理论灵活的运用在键盘上，即能提高考生对和声学理论的学习兴趣，又能使考生更好的锻炼键盘即兴伴奏的能力。教学中，通过键盘和声的练习，能加强学生对和声实际音响效果的感受，提升考生和声写作技巧，有助于从根本上克服和声教学中普遍存在的“纸上谈兵”的弊病。

二、课程目标与基本要求

通过对本课程的学习，了解和掌握西方古典主义时期和声理论的语言逻辑以及写作技巧。将和声写作练习与古典时期音乐经典作品和声分析相结合，理论联系实际，获得对音乐作品和声进行的分析能力与理解能力。将和声理论运用于键盘实践，提升键盘演奏能力。结合相关音乐理论基础，能将所学的和声理论、和声分析、和声写作技巧在键盘上灵活运用，并进行实践创作与二度创作。

三、与本专业其他课程的关系

与该课程密切相关的课程是乐理、视唱练耳以及键盘类乐器相关课程。学习本课程前应学习钢琴或其他键盘乐器、乐理以及视唱练耳等课程。键盘和声学需将和声学理论与键盘结合，考生在学习本课程前应能够辨别常见的音高、音程、节奏，理解调式与调性。同时，需通过钢琴等键盘类乐器相关课程的学习，熟练的使用大谱表，具有一定的键盘演奏能力。

第二部分 考核内容与考核目标

引言——一些基本概念

一、学习目的与要求

通过对本章学习，掌握和理解《键盘与和声》课程学习中所需的基本概念，学会灵活运用这些基本概念。

二、考核知识点与考核目标

（一）重点

1. 识记——基本概念

乐音的基本概念；噪音的基本概念；音阶级数与名称。

2. 应用——基本概念的理解与应用

西洋大调的三种调式音阶构写；西洋小调的三种调式音阶构写；八度以内的

自然音程与变化音程的构成；大三和弦、小三和弦、增三和弦、减三和弦的原位与转位构成；大小七和弦、大大七和弦、小小七和弦、小大七和弦、减小七和弦、减减七和弦、增大；七和弦的原位与转位构成。

（二）次重点

1. 识记——基本概念
泛音、分音的基本概念。
2. 应用——基本概念的理解与应用；半音阶的构成。

第一篇 自然音部分

第一章 三和弦

一、学习目的与要求

通过对本章学习，掌握三和弦的基本概念与分类；理解三和弦的和声连接以及各声部进行的一般规则；理论与实践相结合，能合理运用三和弦为旋律和低音配置和声。

二、考核知识点与考核目标

（一）重点

1. 识记——基本概念

正三和弦、副三和弦、主和弦、下属和弦、属和弦的概念；四部和声各个声部的名称以及规范的记谱规则；和弦的位置（和弦的排列法）：密集位置（密集排列法）、开放位置（开放排列法）、混合位置（混合排列法）；声部连接的基本原则：就近原则（平稳进行）；声部进行的类型：平稳进行、跳进进行；声部连接中应避免的错误：平行五度、平行八度；和声进行：正格进行、变格进行、复式进行（完全进行）；终止式：半终止和全终止；半终止：正格半终止、变格半终止；全终止：正格终止、变格终止、复式正格终止（完全终止）；正格终止的分类：完满终止和不完满终止；终止四六和弦的结构、功能、节拍位置、重复音原则。

2. 理解——基本概念的理解

主功能和弦、下属功能和弦、属功能和弦；正三和弦的功能规律：主功能（T）——下属功能（S）——属功能（D）——主功能（T）；正三和弦的重复音原则；副三和弦的重复音原则；声部关系的类型：同向进行、反向进行、斜向进行；声部连接中应避免的错误：四部同向、声部超越。

3. 应用——实践应用

和弦连接法：和声连接法、旋律连接法；和弦的连接方法与技巧：根音四五度关系和弦的连接方法、根音二度关系和弦的连接方法；终止四六和弦的准备与解决方法；

和弦选择应注意避免的问题：和声切分、反功能；为旋律配和声：和弦选择的技巧和规律、和弦排列法的选择与应用、和弦连接法的选择与应用、和弦重复音的选择和应用、声部连接的规律与技巧等；为低音配和声：和弦选择的技巧和规律、和弦排列法的选择与应用、和弦连接法的选择与应用、和弦

重复音的选择和应用、声部连接的规律与技巧等。

（二）次重点

1. 识记——基本概念

副三和弦的概念；经过四六和弦：Ⅰ级四六、Ⅴ级四六和弦的节拍位置、重复音原则；辅助四六和弦：Ⅳ级四六、Ⅰ级四六和弦的节拍位置、重复音原则；三和弦的亲缘关系：五度亲缘关系、三度亲缘关系。

2. 理解——基本概念的理解

调内所有三和弦的级数与标记；副三和弦的第一转位重复音原则；

3. 应用——实践应用

副三和弦的功能与运用；和弦的连接方法：根音三六度关系和弦的连接；增音程进行的处理方法；经过四六和弦：Ⅰ级四六、Ⅴ级四六和弦的声部进行与连接方法；辅助四六和弦：Ⅳ级四六、Ⅰ级四六和弦的声部进行与连接方法。

（三）一般

1. 识记——基本概念

旋律位置的概念；声部连接中应避免的错误：隐伏五度、隐伏八度；

2. 理解——基本概念的理解

第一转位的结构与名称、第二转位的结构与名称；正三和弦第一转位的重复音原则。

3. 应用——实践应用

常见的和弦外音：经过音、辅助音、延留音和先现音。

第二章 七和弦

一、学习目的与要求

通过本章学习，掌握七和弦的基本概念与分类；理解主要七和弦与副七和弦的功能和意义，以及七和弦在实际运用中的准备与解决。能合理运用七和弦为旋律和低音配置和声。

二、考核知识点与考核目标

（一）重点

1. 识记——基本概念

属七和弦(V7)：概念、结构、功能和意义；阻碍进行、阻碍终止。

2. 理解——基本概念的理解

存在形式：完全形式、不完全形式；属七和弦不完全形式的使用方法；属七和弦的原位与转位结构与标记；属七和弦的准备；终止中属七和弦解决时的跳进而形成的平行五八度。

3. 应用——实践应用

原位属七和弦的解决；转位属七和弦的解决；属七和弦解决时的跳进；属七和弦的阻碍解决（阻碍进行）；属七和弦在音乐作品中的应用。

（二）次重点

1. 识记——基本概念

副七和弦的概念；下属七和弦(II7)的结构、功能与意义；导七和弦(VII7)的结构、功能与意义。

2. 理解——基本概念的理解

下属七和弦(II7)的准备；导七和弦(VII7)的准备。

3. 应用——实践应用

下属七和弦(II7)在音乐作品中的应用与解决；导七和弦(VII7)在音乐作品中的应用与解决。

（三）一般

1. 识记——基本概念

模进中的副七和弦：I7. III7. IV7. VI7 的结构与标记。

2. 应用——实践应用

旋律模进、和声模进。

第二篇 半音部分

（一）重点

1. 识记——基本概念

重属和弦的概念与结构；增六和弦的结构；转调的手法：共同和弦转调、半音转调、同音异名转调（等音转调）。

2. 理解——基本概念的理解

和弦连接中应避免的错误：对斜；移调、离调、转调的概念。

（一）次重点

1. 识记——基本概念

转调的类型：近关系调转调、同主音调转调、平行调转调。

2. 理解——基本概念的理解

重属和弦的解决；增六和弦的解决；转调中的共同和弦、转调和弦。

第三部分 有关说明与实施要求

一、考核的能力层次表述

本大纲在考核目标中，按照“识记”、“理解”、“应用”三个能力层次规定其应达到的能力层次要求。各能力层次为递进等级关系，后者必须建立在前者的基础上，其含义是：

识记：能知道有关的名词、概念、知识的含义，并能正确认识和表述，是低层次的要求。

理解：在识记的基础上，能全面把握基本概念、基本原理、基本方法，能掌握有关概念、原理、方法的区别与联系，是较高层次的要求。

应用：在理解的基础上，能运用基本概念、基本原理、基本方法联系学过的多个知识点分析和解决有关的理论问题和实际问题，是最高层次的要求。

二、教材

1. 指定教材：

键盘和声学教程，凯斯特莱尔·略林茨，人民音乐出版社，2002 年第一版。

2. 参考教材：

和声学教程，伊·斯波索宾等，人民音乐出版社，2008 年第二版。

三、自学方法指导

1. 在开始阅读指定教材某一章之前，先翻阅大纲中有关这一章的考核知识点及对知识点的能力层次要求和考核目标，以便在阅读教材时做到心中有数，有的放矢。
2. 阅读教材时，要逐段细读，逐句推敲，集中精力，吃透每一个知识点，对基本概念必须深刻理解，对基本理论必须彻底弄清，对基本方法必须牢固掌握。
3. 在自学过程中，既要思考问题，也要做好阅读笔记，把教材中的基本概念、原理、方法等加以整理，这可从中加深对问题的认知、理解和记忆，以利于突出重点，并涵盖整个内容，可以不断提高自学能力。
4. 完成书后作业和适当的辅导练习是理解、消化和巩固所学知识，培养分析问题、解决问题及提高能力的重要环节，在做练习之前，应认真阅读教材，按考核目标所要求的不同层次，掌握教材内容，在练习过程中对所学知识进行合理的回顾与发挥，注重理论联系实际和具体问题具体分析，解题时应注意培养逻辑性，针对问题围绕相关知识点进行层次（步骤）分明的论述或推导，明确各层次（步骤）间的逻辑关系。

四、对社会助学的要求

1. 应熟知考试大纲对课程提出的总要求和各章的知识点。
2. 应掌握各知识点要求达到的能力层次，并深刻理解对各知识点的考核目标。
3. 辅导时，应以考试大纲为依据，指定的教材为基础，不要随意增删内容，以免与大纲脱节。
4. 辅导时，应对学习方法进行指导，宜提倡“认真阅读教材，刻苦钻研教材，主动争取帮助，依靠自己学通”的方法。
5. 辅导时，要注意突出重点，对考生提出的问题，不要有问即答，要积极启发引导。
6. 注意对考生能力的培养，特别是自学能力的培养，要引导考生逐步学会独立学习，在自学过程中善于提出问题，分析问题，做出判断，解决问题。
7. 要使考生了解试题的难易与能力层次高低两者不完全是一回事，在各个能力层次中会存在着不同难度的试题。
8. 助学学时：本课程共 5 学分，建议总课时 90 学时，其中助学课时分配如下：

章次	内容	学时
引言	一些基本概念	4
第一篇第一章	自然音部分——三和弦	48
第一篇第二章	自然音部分——七和弦	26

第二篇	半音部分	12
合计		90

五、关于命题考试的若干规定

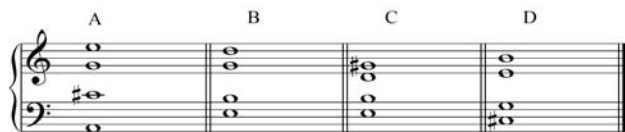
1. 本大纲各章所提到的内容和考核目标都是考试内容。试题覆盖到章，适当突出重点。
2. 试卷中对不同能力层次的试题比例大致是：“识记”为 30%、“理解”为 30%、“应用”为 40%。
3. 试题难易程度应合理：易、较易、较难、难比例为 2：3：3：2。
4. 每份试卷中，各类考核点所占比例约为：重点占 60%，次重点占 30%，一般占 10%。
5. 试题类型一般分为：单项选择题、填空题、分析题、写作题。
6. 考试采用闭卷笔试，考试时间 150 分钟，采用百分制评分，60 分合格。

六、题型示例（样题）

一、单项选择题（本大题共■小题，每小题■分，共■分）

在每小题列出的四个备选项中只有一个是符合题目要求的，请将其选出并将“答题卡”上的相应字母涂黑。错涂、多涂或未涂均无分。

1. 终止四六和弦后应解决到的和弦应为
A. 主和弦 B. 下属和弦 C. 属和弦 D. 正三和弦
2. 下列和弦中属于 D 大调的重属和弦的是



二、填空题（本大题共■小题，每小题■分，共■分）

1. 根据和声进行的功能逻辑，音乐作品中的和声通常从_____和弦开始。
2. 关于 II6 和弦，常常重复_____音，以发挥它的功能属性。

三、分析题（本大题共■小题，每小题■分，共■分）

1. 在横线上写出所对应的和弦标记（用级数标记法或功能标记法均可）。



g小调：

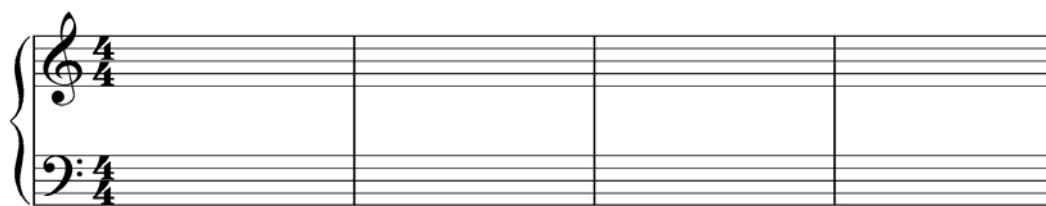


四、写作题（本大题共■小题，每小题■分，共■分）

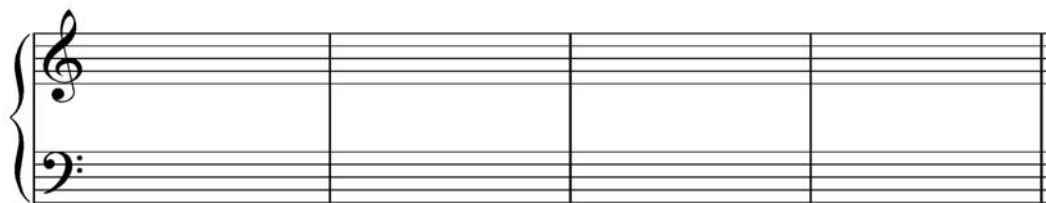
1. 为下列指定的旋律选配恰当的和弦并完成四部和声连接。



2. 根据下列指定的和弦写出四部和声连接。



c小调: I I₆ IV V₂ I₆ II₃⁶ K₄⁶ V



 I₆ V₄⁶ I VII₅⁶ I₆ K₄⁶ V₇ I